

L'exposició oral del Treball de Recerca



M. Teresa Quintillà Zanuy

Què és una exposició oral?

Gènere textual argumentatiu en què algú desenvolupa un tema de manera metòdica i estructurada davant d'un públic:

>> format formal

>> voluntat de transmetre

Àmbit acadèmic:

té la finalitat de transmetre els resultats d'un treball de recerca

Una part del procés ...

A. Fase pre-experimental	B. Fase experimental	C. Fase post-experimental
1. Tenir 1 idea / triar 1 tema	5. Recollir les dades	6. Organitzar les dades
2. Fer una exploració inicial		7. Interpretar les dades
3. Definir la qüestió a investigar		8. Redacció de la memòria
4. Planificar la recerca		9. Planificació i execució de l'exposició oral



COM ES FA UNA EXPOSICIÓ?

les 4 pes

1. Planifica
2. Prepara
3. Practica
4. Presenta



1. PLANIFICA

Has de respondre a 4 preguntes:

1. **ON I QUAN:** -temps limitat (és útil cronometrar-se)

- revisa el lloc on faràs l'exposició

2. **QUÈ:** l'exposició ha de ser una síntesi de tot el treball,
no únicament de les conclusions

3. **COM:** pensa quins mitjants tècnics poden ajudar-te
(les TIC)

2. PREPARA

Disseny d'un guió >>>> ESTRUCTURA

1. INTRODUCCIÓ

2. DESENVOLUPAMENT

3. CONCLUSIÓ

Cal elaborar un ESQUEMA, que contingui els punts bàsics de l'exposició en forma de títols, que aniràs emplenant de contingut

1 part. INTRODUCCIÓ

Objectius:

- captar l'atenció
- despertar interès
- centrar la presentació
- tenir una bona acollida

Contingut:

- salutació i auto-presentació
- motiu de l'exposició: presentació del treball /tema
- justificació de la teva elecció i interès del tema
- objectius plantejats
- antecedents, si s'escau

Estratègies lingüístiques:

Cal fer servir un registre adequat: correcte, no col·loquial ni vulgar

SALUTACIÓ AUTOPRESENTACIÓ	<i>Bona tarda, Bon dia, el meu nom és ... i estudio ...</i>
PRESENTACIÓ	<i>Estic aquí per presentar-vos el meu treball, que duu per títol ... El títol del treball que ara presento és ...</i>
JUSTIFICACIÓ INTERÈS DEL TEMA	<i>Vaig triar el tema del meu treball / aquest tema / ... Perquè ... Aquest tema em va semblar interessant perquè... Espero que us /els resulti interessant ...</i>
OBJECTIUS	<i>El present treball pretén, d'una banda ..., de l'altra ...; Amb aquest treball que ara presento es pretenen aconseguir 3 objectius. En primer lloc ... en segon lloc ... Finalment.</i>
ANTECEDENTS	<i>Són diversos els estudis que s'han ocupat del tema del meu treball; amb tot, encara no ... / la majoria s'ocupa de ... Però no n'he trobat cap que...</i>

2 part. DESENVOLUPAMENT

Objectius:

- donar informació
- arribar a l'objectiu de la presentació: LA DEMOSTRACIÓ
- mantenir l'interès

Contingut:

- marc teòric (si s'escau)
- metodologia emprada /experiments realitzats
- argumentació, resultats obtinguts
- exemplificació: il·lustracions, gràfics, casos concrets, dades numèriques, demostracions

Estratègies lingüístiques:

METODOLOGIA PROCESSOS EXPERIMENTAL	<i>Pel que fa a la metodologia seguida, el primer pas ha estat ... Després... Finalment...</i>
RESULTATS OBTINGUTS	<p>Locucions adverbials per marcar l'ordre de l'exposició: <i>primerament, en primer lloc, per començar, d'una banda – de l'altra, en segon lloc, finalment, per acabar, etc</i></p> <p>Nexes i connectors per indicar relació entre les diferents parts de l'argumentació:</p> <p>(a) <u>OPOSICIÓ:</u> <i>no obstant això, en canvi, tanmateix, encara que, malgrat que, a pesar de..., tot i ..., etc.</i></p> <p>(b) <u>CAUSA:</u> <i>atès que, ja que, amb motiu de..., a causa de..., gràcies a</i></p> <p>(c) <u>CONSEQÜÈNCIA:</u> <i>en conseqüència, per tant, és per això que, doncs, així, en conclusió, en conseqüència, conseqüentment</i></p>

3 part. CONCLUSIONS

Contingut:

- síntesi de les principals idees que es dedueixen de l'exposició
- pla d'acció, suggeriments que sorgeixen del tema presentat
- dificultats trobades durant la recerca
- agraïments i comiat

Estratègies:

- discurs més concret que el de la introducció
- disculpar-se per les errades comeses (nerviosisme, etc)
- arrodoniment del tema
- donar 1 bona conclusió (frase final): clara, curta i impactant

Estratègies lingüístiques:

CONCLUSIONS

SÍNTESI	<p><i>Un cop analitzat ... ha quedat clar que ...</i></p> <p><i>Un cop fetes les experimentacions, ha quedat provat que... Es pot concloure que ...</i></p> <p><i>És possible que ... Seguidament, trobem que ...</i></p> <p><i>Després de classificar..., es pot veure clarament que...</i></p> <p><i>Com es pot veure a la diapositiva, al gràfic, a la il·lustració ...</i></p> <p><i>Si considerem els resultats obtinguts de forma global, concloem que de forma clara predomina...</i></p> <p><i>A la llum dels resultats, hem d'admetre que</i></p> <p><i>A tall de conclusió general, direm que ...</i></p>
LIMITACIONS I DIFICULTATS	<p><i>Sóc conscient que han quedat moltes qüestions pendents ... Les limitacions de temps han fet que quedin alguns temes pendents ... M'hagués agradat analitzar altres aspectes, però per qüestions de temps queren per a futures recerques ...</i></p>

CONCLUSIONS

AGRAÏMENTS

FÓRMULA DE COMIAT

Vull donar les gràcies a ... per ...; també a ...;

no puc oblidar a...;

he de manifestar el meu reconeixement a... pel seu suport

I fins aquí ha arribat la meva exposició.

I aquí s'acaba la meva presentació. Espero que els hagi agradat i hagi estat entenedora.

Aquest és el final de la meva exposició.

Moltes gràcies per la seva atenció.

Quedo a la seva disposició per respondre a les preguntes que em formulin.

Si volen fer-me alguna pregunta, intentaré respondre-la al més clarament possible.

Eines de suport

- És convenient il·lustrar el nostre discurs amb imatges i/o so.
- És molt útil utilitzar eines de suport com ara presentacions multimèdia

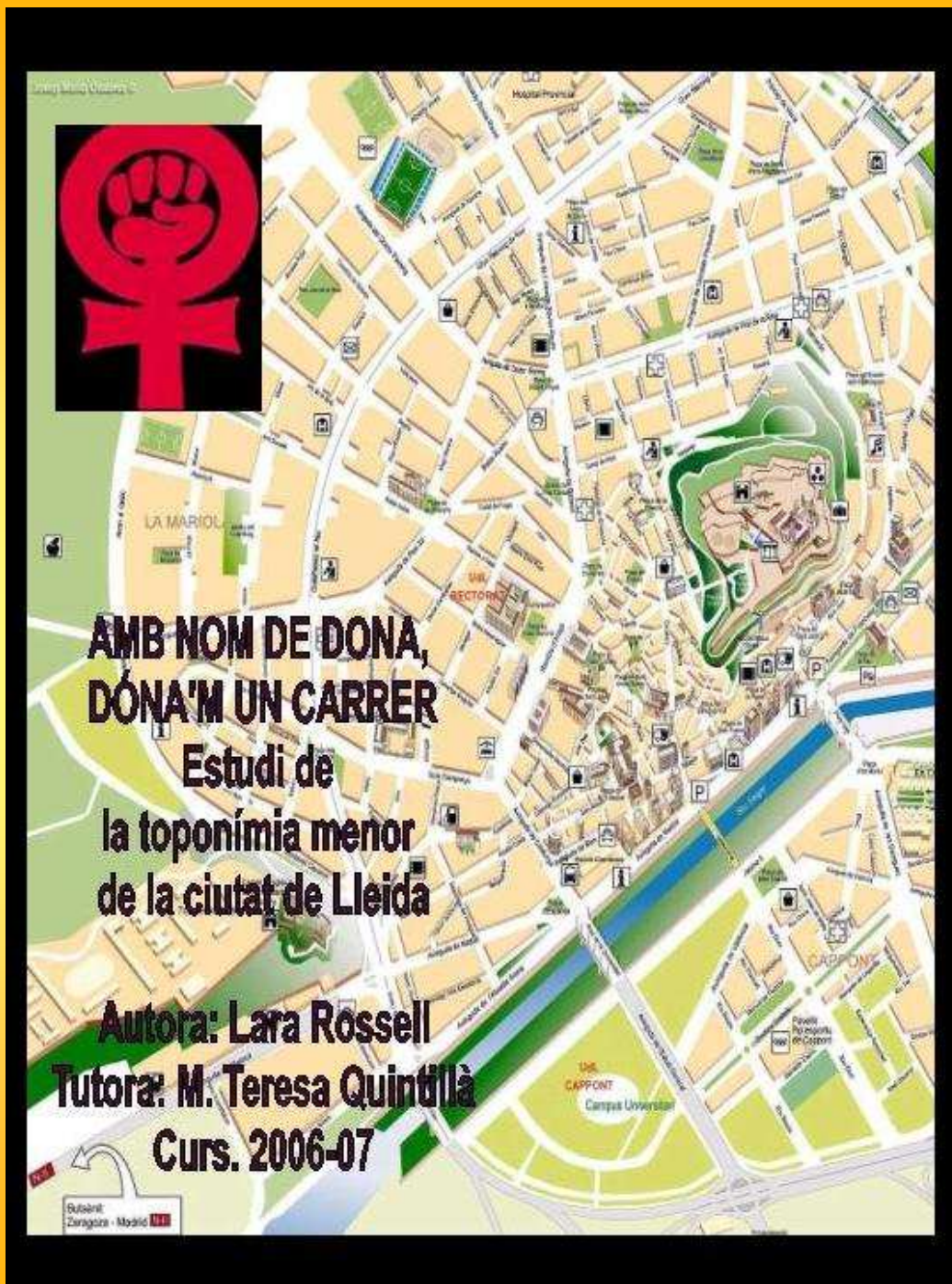
(cf. Presentacions en Microsoft **Power Point** o **Open Office**; presentacions amb animació: **Flash**; **Taules excel**, etc.),

que ens poden ajudar a no quedar-nos en blanc ni a perdre el fil, a més de facilitar la feina de comprensió al nostre públic /tribunal.

Quan assageu, ho heu de fer amb el material àudio-visual que hagueu preparat (per comprovar que tot funcioni).

Assegureu-vos que la sala disposa dels mitjans tècnics necessaris per visualitzar el material

Un exemple



Autora: Lara Rossell

Tutora: M. Teresa Quintillà

IES Guindàvols, 2006-07



CONTENIDO DE CADA UNA DE LAS 64 ENTRADAS DEL CATÁLOGO

1. FICHA TÉCNICA DE LA VÍA

- Categoría (calle, plaza, jardín, pasaje, etc.)
- Año de imposición del topónimo
- Ubicación (barrio, código postal, otras indicaciones)
- Localización en el mapa de la ciudad:



e. Fotografía de la vía



y fotografía de la placa identificativa



cuando la hay ...

2. Semblanza del personaje y su vinculación a la ciudad



III. CONCLUSIONES

Parámetro 1: El género

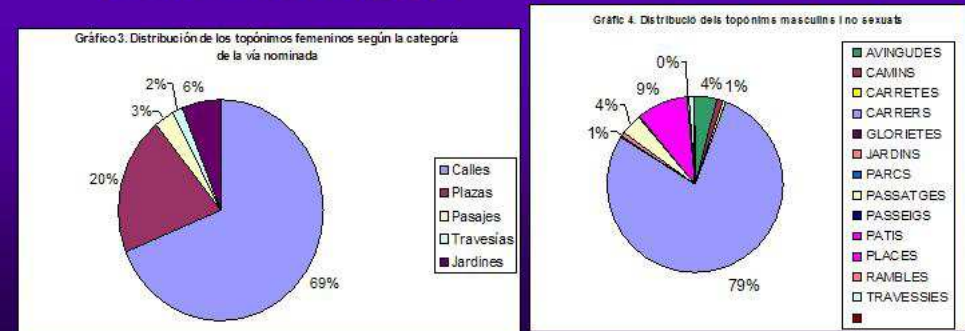
Del total de **854** topónimos que aparecen en el nomenclátor de las vías leridanas, solamente un **7%** (**64**) tiene como referente a un personaje femenino, mientras que un **45%** lo tiene masculino y un **48%**, no sexuado.



CONCLUSIONES

Parámetro 2. Categoría urbanística

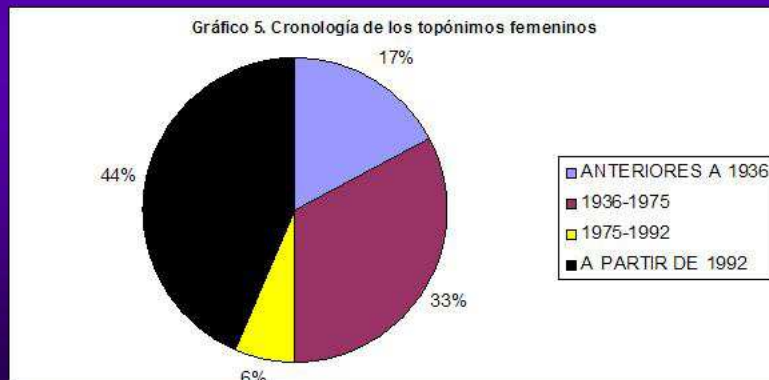
Los topónimos femeninos no ocupan las mismas jerarquías urbanísticas (**5**) que los masculinos y los no sexuados (**13**).



CONCLUSIONES

Parámetro 3. Cronología

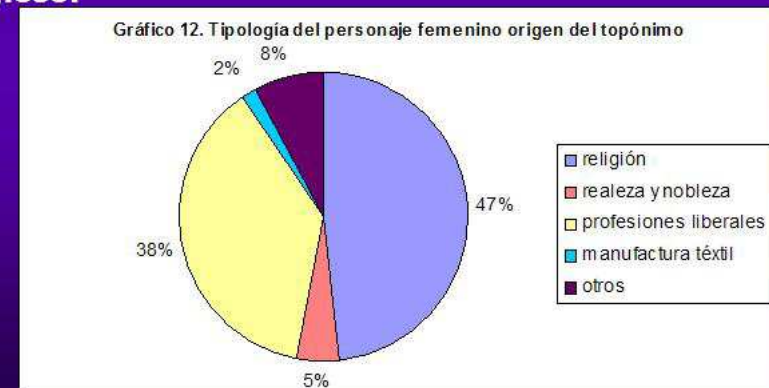
El **44%** de los topónimos femeninos de la ciudad de Lleida son de imposición actual (1993-2007)



CONCLUSIONES

Parámetro 5. Tipología del referente

Casi la mitad de los personajes femeninos que dan nombre a nuestras vías (**47%**) pertenecen al ámbito religioso.



3. PRACTICA

- Memoritza l'estructura i el desenvolupament general de la teva intervenció.

**NO una memorització total,
sinó una memorització comprensiva**

- Assaja en veu alta i comprova que la durada de la teva intervenció no sobrepassa el temps del que disposes
(CRONOMETRA'T)

- Assegura't que el material que has preparat és visualment atractiu.

4. PRESENTA

S'ha de fer l'exposició oral sense llegir, però amb l'ajut de l'esquema preparat anteriorment

S'ha de parlar amb fluïdesa i naturalitat. L'exposició ha de ser clara, interessant, sintètica i, sobre tot, **convinent**; per això:

- estableix **contacte visual**

- parla **a poc a poc**,

amb naturalitat, amb un to de veu ben audible.

- mostra una **actitud relaxada**

i convençuda de l'interès del teu treball.

- Consulta el **guió** durant la presentació.
- Cal ajustar-se al tema tant com sigui possible **sense caure en la repetició.**
- Centrat en allò fonamental i exposa la conclusió **de forma convincent.**
- Si al final es fan preguntes, **les respostes** han de ser clares i precises.

La veu

➤ Cal tenir un to que **no sigui monòton** (escolteu-vos en un enregistrament)

➤ Moduleu la veu: alceu i baixeu el to, canvieu el ritme, marqueu els accents:

**El ritme ha de ser més lent en les idees importants
i més ràpid, en les secundàries.**

➤ Articuleu bé els sons de manera que la pronúncia sigui clara (**obriu la boca!**)

➤ Controleu el volum, tendim a parlar fluix.

➤ **No parleu ràpid,** tendim a parlar massa ràpid.

Llenguatge

- **Utilitzeu els termes tècnics adequats**
(digueu “bomba”, no “trasto per bombejar aigua”)
- **No sigueu ni massa col·loquials, ni massa pedants**
- **El llenguatge ha de ser clar i directe, però correcte**

Mirada

➤ Mireu els vostres interlocutors/es
(**contacte visual**):

no mireu mai al sostre ni a terra
(demostra desinterès)

➤ Quan mireu, somrieu, sigueu amables,
doneu “bon rotllo”

Llenguatge corporal

- Sortiu a parlar amb **seguretat**, sense arronsar les espatlles
- Moveu-vos per l'estrada durant la intervenció com passejant (indica **domini de l'espai**), però sense córrer (això indicaria nerviosisme)
- Si heu de parlar des de la cadira, utilitzeu la part superior del cos (braços i mans, el cap).
- Si estem asseguts, en cas que no sapiguem **què fer de les mans**, agafarem un bolígraf.
- S'ha d'evitar fer sorolls amb la cadira...

➤ **Alerta amb el moviment de les mans:**

ni massa mogudes ni massa parades,
agafar 1 bolígraf us pot ajudar,

podeu usar-les per indicar les diapositives
que apareguin en pantalla, etc.

➤ **Alerta amb el moviment de peus i cames:**

no balleu

(indica nerviosisme i posa nerviós al tribunal).

La posada en escena. Perills que podem evitar

Perills evitables:

- **la por escènica**
- **la ment en blanc, perdre el fil**
- **què fer amb les mans**
- **no saber contestar el que ens preguntin**

La por a parlar en públic:

- el públic no és el nostre enemic,
- cal tenir **respecte** per l'auditori, no por,
- tenir por a parlar és **natural**,
- la por a parlar és normalment d'origen **irracional** (por al ridícul, a quequejar, a suar)
- pot haver una por **racional** (a quedar-e en blanc, errada dels mitjans audiovisuals, no saber què contestar)

Uns consells...

- eviteu culpar-vos per tenir por (és **natural**)
- disposeu d'un **bon guió** de presentació per no perdre el fil
- apunteu-vos **les preguntes** que no sabeu contestar, i comprometreu-vos a respondre-les després, si és possible, o assumir amb humilitat que és una resposta que desconeu.
- no penseu en la gent, **penseu en el missatge** que voleu donar.

a tall de resum...

(1) Una bona presentació depèn tant del missatge com de la posada en escena

(2) La por a parlar en públic es venç amb la seguretat de saber que porteu ben treballat el tema

Alumna: Núria Pujol Moliné

Tutor: Anicet Cosialls

IES Guindàvols, 2005-06



ALBA SAMARRA ARDIACA
TREBALL DE RECERCA- 2on BATXILLERAT
IES/SEP GUINDÀVOLS - 24 GENER 2006
TUTORA- MERCÈ DEL BARRIO



Alumna: Alba Samarra

Tutora: Mercè Del Barrio

IES Guindàvols, 2005-06

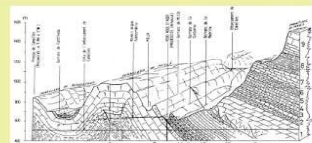
**L'AIGUA A LA VALL D'ÀGER:
UN PROBLEMA RESOLT ?**



Water, Source of Life

Water in the Ager Valley: a Solved Problem?

Location of the Sources

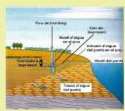


Very fast water extraction in large quantities so that the water from the Ager's and that from the Canades reservoir get mixed.

1.3. Will the new project to improve the water supply mean better quality as much as quantity?

Table comparing water quality parameters (pH, Ca, Mg, Hardness, etc.) between the current supply and the proposed new project.

The new project to improve the water supply will imply more quantity of water, but not better quality.



Problem 1

1.1. Is Corçà's water supply drinkable?

Table of water quality parameters for Corçà, showing high levels of hardness, phosphates, and ammonium.

- High temperature
- A sample where the phosphate level is on the threshold of drinkability
- A sample where the ammonium level is on the threshold of drinkability
- High total hardness

Corçà's water supply is not drinkable.

1.2. Is its quality really worse than Ager's, Agulló's or bottled water?

Table comparing water quality parameters for Ager, Agulló, and bottled water.

- High hardness
- In a sample, very high level of phosphates
- In Agulló's, a sample with a level of phosphates over the threshold of drinkability

Table comparing water quality parameters for Corçà, Ager, Agulló, and bottled water.

Corçà's water supply has better quality than Ager's or Agulló's, but worse than bottled water.

Problem 2

2.1. Does the water supply in the villages of Corçà, Ager and Agulló have good quality? Is the water from their sources drinkable?

Large table comparing water quality parameters across multiple samples from Corçà, Ager, and Agulló.

The water supply in these villages neither has good quality nor it is even drinkable, nor it is the water from the sources.

2.2. What is the origin of the contaminants in the aquifers supplying the sources in Ager and Corçà?

- High values of ammonium, nitrate, nitrite, phosphates, it could be related to the use of fertilizers.
- High nitrate values with high nitrate levels through sampling from farms in the region.
- Ammonium, nitrate, nitrite, phosphates, it could be related to the use of fertilizers.



Increasing nitrate values observed in Corçà's aquifer (July, September, October).

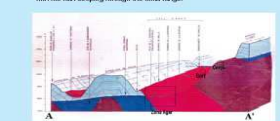
- Presence of aerobic bacteria and microorganisms in almost all the samples from the Sert source and in some of the Ribot source.
- Location of the Sert source regarding the village of Corçà.

Table of bacterial and microorganism presence in water samples.



If there are high values of total hardness, it is due to the placement of the aquifers supplying these sources.

Corçà's supplying source is located in an upland in Montsec. That's the reason why it is not as hard as the others. All the other sources are located in the same upland, which is related with the rain seeping through the hills range.



Summary table of water quality issues, health effects, and causes for various sources.

Problem 3

Do the aquifers in the north and south Montsec springs have differences regarding contamination?

Table comparing water quality parameters between north and south Montsec springs.

The aquifers in the north spring contain more contaminants than those in the south spring of Montsec.



Alba Samarra Ardiaca
IES Guindots, LLEIDA
Catalonia, Spain
Tutor: Mercè del Barrio

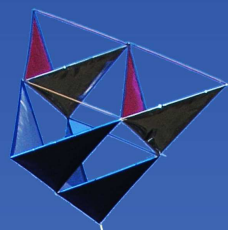
Exemple de pòster

AUTORA: Alba Samarra

TUTORA: Mercè del Barrio



Exporecerca 2007



VICTOR LACASA MESA

A L'ALTRE CAP DEL FIL

CONSTRUCCIÓ D'ESTELS: ESTUDI TEÒRIC I EXPERIMENTAL DEL VOL DELS ESTELS

TREBALL DE RECERCA 2n BATXILLERAT IES-SEP GUINDÀVOLS

TUTOR: ANICET COSIALLS MANONELLES 24-GENER-2006

Autor: Víctor Lacasa Mesa

Tutor: Anicet Cosialls

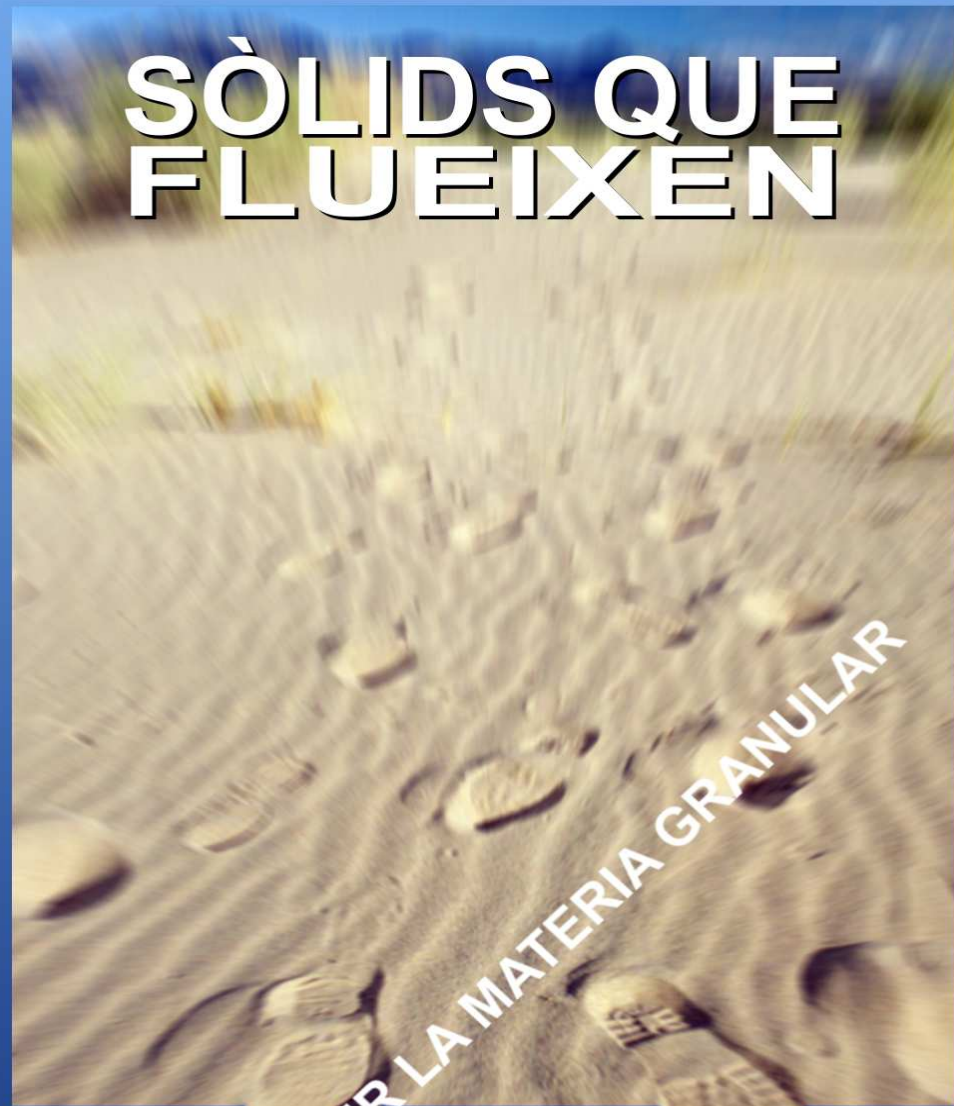
IES Guindàvols, 2005-06

Autor: Antoni Jauset

Tutor: Anicet Cosialls

IES Guindàvols, 2006-07

2on BATX
IES GUNDÀVOLS
LLEIDA



ANTONI JAUSET GONZÁLEZ
TUTOR- ANICET COSIALLS MANONELLES

Bibliografia i webgrafia

RUBIO, J. I PUIGPELAT, F. *Com parlar bé en públic*. Ed. Pòrtic: Barcelona 2000.

Serveis lingüístics de la UB, UAB, UPC, UPF, UdG, UdL, URV, UOC, UVIC. *Argumenta* [en línia]. Barcelona: setembre 2006 [darrera consulta: 26-11-08]. Unitat 9. He de fer una exposició oral a classe. Disponible a: www.uab.cat/servei-llengues

<http://www.xtec.es/iesfortpius/informacio/trebrec3.htm>

<http://www.slideshare.net/matmar/passos-exposici-oral-387903?src=embed>

<http://www.educacionenvalores.org/article.php3?idarticle=786>

http://www.xtec.cat/~mgallar3/8activitats/0_pautes_generals/criteris%20oper%20avaluar%20una%20exposicio%20oral.pdf